

<p>الدورة: يونيو 2014 المستوى: الثالثة من التعليم الثانوي الإعدادي مدة الإنجاز: ساعة واحدة المعامل: 1</p>	<p>امتحانات نيل شهادة السلك الإعدادي الامتحان الجهوي الموحد</p>	<p>الجمهورية المغربية وزارة التربية الوطنية والبيوتكنولوجي الإعدادية للمجموعة للتربية والتكوين للجهة الشرقية TARBIER I TUCLEI I SOCEK A SOESI I R HIEWEI I KEER</p>		
	<table border="1"> <tr> <td>1</td> </tr> <tr> <td>2</td> </tr> </table>	1	2	<p>المادة: علوم الحياة والأرض</p>
1				
2				

الموضوع

المكون الأول: استرداد المعارف (8 نقط)

المجموعة الثانية	المجموعة الأولى
أ- تهدد الجهاز العصبي.	1. المخدرات
ب- العضلة	2. المادة البيضاء
ت- ألياف عصبية.	3. حساسية شعورية
ث- الاستماع إلى الموسيقى	4. تشنج

التمرين الأول (4 ن)

أنقل على ورقة تحريرك رقم كل مصطلح من المجموعة الأولى واكتب أمامه الحرف الذي يناسبه في المجموعة الثانية.

التمرين الثاني (4 ن)

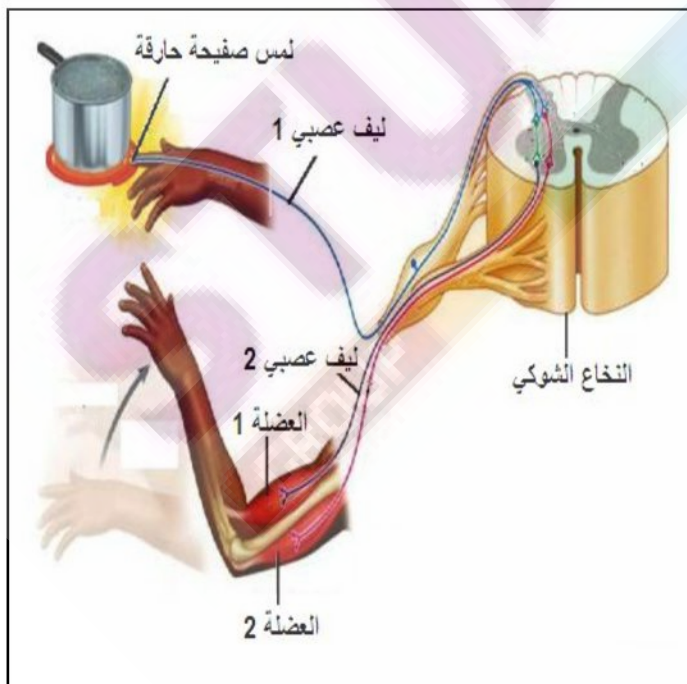
- أجب بصحيح أو بخطأ على الاقتراحات التالية ثم صحح الخاطئة منها :
- جميع المتعضيات المجهرية ممرضة.
 - الإستمصال لا يكسب الجسم مناعة نشيطة و دائمة.
 - تفرز الخلايا البدينة الهيستامين بعد اتصالها الثاني بالمؤرج.
 - في النظام ABO للفصائل الدموية يوجد مولد اللكد على غشاء جميع الكريات الحمراء.

المكون الثاني: الاستدلال العلمي والتواصل الكتابي والبياني (12 نقطة)

التمرين الأول (7نقط).

لكشف عن بعض مظاهر وظائف الربط، نقترح الملاحظات التالية:

- عند لمس صفيحة حارقة بأحد أصابع اليد، يتم سحب الطرف العلوي بشكل آلي وسريع، والشعور بألم شديد بعد مدة زمنية.
- 1- استخرج من هذه الملاحظة ما يدل على أن سحب الطرف العلوي يعتبر حركة لا إرادية.(1ن)
- يمثل الرسم التخطيطي جانبه العناصر المتدخلة في مسار السيالة العصبية خلال حدوث هذه الحركة.
- 2- حدد طبيعة السيالة العصبية:
 - أ- في الليف العصبي 1. (0.5ن)
 - ب- في الليف العصبي 2. (0.5ن)
- 3- حدد دور النخاع الشوكي في هذه الحركة. (1ن)
- 4- استنتج نوع النشاط العصبي المتدخل في هذه الحركة. (1ن)

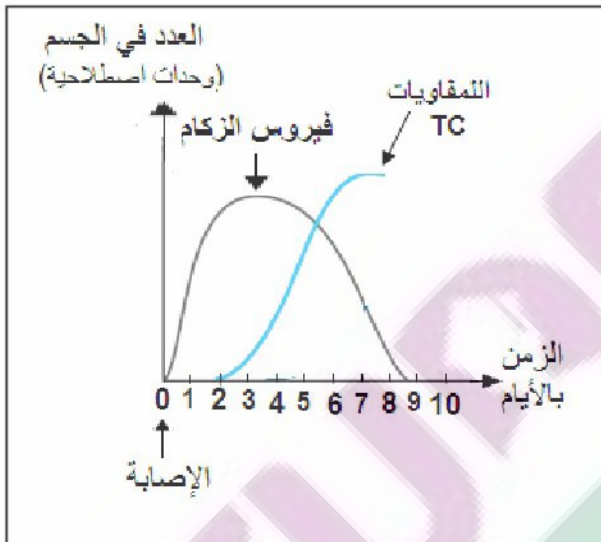


<p>الدورة: يونيو 2014 المستوى: الثالثة من التعليم الثانوي الإعدادي مدة الإنجاز: ساعة واحدة المعامل: 1</p>	<p>امتحانات نيل شهادة السلك الإعدادي الامتحان الجهوي الموحد</p>	<p>المملكة المغربية وزارة التربية الوطنية والتكوين المهني الأكاديمية الجهوية للتربية والتكوين لجهة الشرقية www.students.ma</p>		
	<table border="1"> <tr> <td>2</td> </tr> <tr> <td>2</td> </tr> </table>	2	2	<p>المادة: علوم الحياة والأرض</p>
2				
2				

- خلال حدوث هذه الحركة، نلاحظ أن العضلة 1 تنتفخ وتتصلب وينقص طولها.
5- استنتج خاصيتين للعضلة. (1ن)

مستعينا بالعبارات التالية: الليف العصبي 1، الإهاجة، الليف العصبي 2، العضلة 1، أصبع اليد، سحب الطرف العلوي، النخاع الشوكي.
6- أنجز خطاطة مبسطة تبرز فيها مسار السيالة العصبية، ومنحائها خلال هذه الحركة. (2ن)

التمرين الثاني: (5 نقط)



يعتبر الزكام مرضا فيروسيا كثير الانتشار خاصة في فصل الشتاء، ويصيب الإنسان والحيوان على السواء. لفهم بعض آليات الاستجابة المناعية الموجهة ضد فيروس (حمة) الزكام، نقتراح الدراسة التالية:

تم تتبع تطور عدد كل من فيروس الزكام واللمفاويات القاتلة TC في جسم شخص تعرض للإصابة بهذا الفيروس. تقدم الوثيقة جانبه النتائج المحصل عليها.

- 1- كيف يتطور عدد كل من فيروس الزكام واللمفاويات القاتلة TC في جسم الشخص المصاب:

أ- قبل اليوم الثاني. (1ن)

ب- بعد اليوم الثالث. (1ن)

- 2- كيف تفسر تطور عدد الفيروسات:

أ- قبل اليوم الثاني. (1ن)

ب- بعد اليوم الثالث. (1ن)

- 3- استنتج طبيعة ومسلك الاستجابة المناعية الموجهة ضد فيروس الزكام، علل إجابتك. (1ن).



الدورة: يونيو 2014
المستوى: الثالثة من التعليم
الثانوي الإعدادي
مدة الإنجاز: ساعة واحدة
المعامل: 1

1
1

المادة: علوم الحياة والأرض

عناصر الإجابة وسلم التنقيط

المكون الأول: استرداد المعارف (8 نقط)

التمرين الأول: 4نقط

1 أ، 2 ت، 3 ث، 4 ب 4 ن

التمرين الثاني: 4 نقط

- أ - خطأ (0.75)، هناك النافعة أيضا (0.5) 1.25 ن
ب- صحيح..... 0.75 ن
ت- صحيح..... 0.75 ن
ث- خطأ(0.75)، الفصيلة 0 استثناء (0.5)..... 1.25 ن

المكون الثاني: الاستدلال العلمي والتواصل الكتابي و البياني (12 نقطة)

التمرين الأول: (7 نقط)

1- سحب الطرف العلوي بشكل آلي وسريع

1 ن

2- أ- سيالة حسية (أو مركزية)

0.5 ن

ب- سيالة حركية (أو نابذة)

0.5 ن

3- تحويل السيالة الحسية إلى سيالة حركية (أو مركز عصبي)

1 ن

4- انعكاس شوكي

1 ن

5- الاهتياجية والقلوصية

1 ن

6- خطاطة لقوس الانعكاس:

- تتضمن جميع العناصر المذكورة مرتبة.

1 ن

- تبرز مسار ومنحى السيالة العصبية

1...ن

التمرين الثاني: (5 نقط)

(1

أ- قبل اليوم الثاني :

- ارتفاع سريع في عدد فيروسات الزكام مباشرة بعد الإصابة

0.5...ن

- عدم وجود للمفاويات Tc

0.5 ن

ب- بعد اليوم الثالث :

- انخفاض تدريجي في عدد الفيروسات، إلى أن تختفي 0.5 ن

- ارتفاع عدد للمفاويات Tc في الجسم..... 0.5 ن

(2) - قبل اليوم الثاني: غياب Tc سمح بتكاثر الفيروسات. (أو ارتفاع عدد الخلايا المعفنة بالفيروسات)..... 1 ن

- بعد اليوم الثالث: بعد تشكلها، تقضي للمفاويات Tc على الخلايا المعفنة بالفيروسات فيتناقص

عدد هذه الأخيرة (أو تقضي للمفاويات Tc على

الفيروسات)..... 1 ن

(3) استجابة نوعية ذات مسلك خلوي. التعليل: ظهور للمفاويات

Tc..... 1 ن